

Tuch aus der Zeitschrift Woolly Hugs Maschenwelt 08/20

Woolly Hugs

Strickkleid Eriesee

Design: Silvia Jäger, Anleitung: Veronika Hug, Silvia Jäger, Fotografie: Florian Bilger Fotodesign



Woolly Hugs erscheint bei der BPV Medien Vertrieb GmbH & Co. KG, Römerstr. 90, 79618 Rheinfelden, www.craftery.de

© 2020 by BPV Medien Vertrieb GmbH & Co. KG. Alle Rechte vorbehalten.

Größe: 36-40 (42-46) 48-52

Material:

Woolly Hugs CHARITY (75 % Wolle, 15 % Polyamid, 10 % Polylactid, Lauflänge ca. 100 m/50 g) von Langendorf & Keller (VeronikaHug.com):
700 (850) 1.000 g Terra (Farbe 28)
1 Rundstricknadel Nr. 3,5-4,5

Randmaschen: Die 1. Masche wie zum Linksstricken abheben, der Faden liegt vor der Arbeit. Die letzte Masche rechts stricken. Jede Reihe beginnt und endet mit 1 Randmasche. Kraus rechts in Reihen: In Hin- und Rückreihen alle Maschen rechts stricken. Kraus rechts in Runden: Abwechselnd 1 Runde rechte und 1 Runde linke Maschen stricken. Grundmuster in Reihen: Maschenanzahl teilbar durch 10 + 2 Randmaschen. Laut Strickschrift 1 die 1.-20. Reihe arbeiten. Es ist jede ungerade Reihe gezeichnet. In den geraden Reihen alle Maschen so stricken, wie sie erscheinen. Am Reihenanfang mit den Maschen vor dem farbig gezeichneten Mustersatz 1 (MS 1) beginnen und den MS 1 stets wiederholen. Enden mit den Maschen nach dem MS 1. Die 1.-20. Reihe stets wiederholen. Grundmuster in Runden: Maschenzahl teilbar durch 10. Laut Strickschrift 1 die 21.-40. Runde arbeiten. Es ist jede ungerade Runde gezeichnet. In den nicht gezeichneten Runden alle Maschen so stricken, wie sie erscheinen. Die 21.-40. Reihe stets wiederholen.






Zopfmuster: Laut Strickschrift 2 den MS 2 mit 16 Maschen arbeiten. Es ist jede ungerade Reihe/Runde gezeichnet. In den nicht gezeichneten Reihen/Runden alle Maschen so stricken, wie sie erscheinen. Die 1.-8. Reihe/Runde stets wiederholen.


Maschenprobe: 21 Maschen und 26 Reihen = 10 x 10 cm

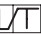
So wird's gemacht: Das Rückenteil am Saum beginnen, 104 (124) 144 Maschen anschlagen und 3 cm kraus rechts arbeiten. Dann weiter mit folgender Maschenaufteilung: 1 Randmasche, 30 (40) 50 Maschen im Grundmuster, 16 Maschen im Zopfmuster, 10 Maschen im Grundmuster, 16 Maschen im Zopfmuster, 30 (40) 50 Maschen im Grundmuster und 1 Randmasche stricken. Nach 57 cm ab Saum die Maschen stilllegen. Das Vorderteil ebenso arbeiten. Für die Ärmel 52 (62) 72 Maschen anschlagen und 3 cm im Bundmuster arbeiten. Dann weiter im Grundmuster stricken. Für die


seitliche Schräge 15 x in jeder 5. (20 x in jeder 4.) 25 x in jeder 3. Reihe beidseits 1 Masche zunehmen = 82 (102) 122 Maschen. Die zugenommenen Maschen links stricken. Nach jeweils 5 zugenommenen Maschen den halben Mustersatz laut Strickschrift 1 zusätzlich am Rand arbeiten. Nach 34 cm ab Anschlag die Maschen stilllegen und den anderen Ärmel ebenso stricken. Für das Raglanoberteil alle Maschen zusammenführen = 372 (452) 532 Maschen und weiter in Runden stricken. Die Raglanabnahmen werden an den Randmaschen des Vorder- und Rückenteils und der Ärmeln laut Strickschrift 1 gestrickt. Hierfür in jeder 2. Runde die rechte Randmasche am Vorder- und Rückenteil und an den Ärmeln mit der nächsten Masche rechts überzogen zusammen stricken und die linke Randmasche am Vorder- und Rückenteil und an den Ärmeln mit der vorigen Masche rechts zusammenstricken. Es werden in jeder 2. Runde 8 Maschen abgenommen. Am Vorder- und Rückenteil laut Strickschrift 1 die 21.-40. Runde stricken, mit den Maschen vor dem MS beginnen dann den MS 2 (3) 4 x arbeiten, das Muster in der Mitte wie am Unterteil fortführen, den MS 2 (3) 4 x arbeiten und dann die Maschen nach dem MS arbeiten. An den Ärmeln mit den Maschen vor den MS beginnen den MS 6 (8) 10 x arbeiten und enden mit den Maschen nach dem MS. Die 21.-40. Runde insgesamt 3 x (3 x und die 21.-30. Runde noch 1 x) 4 x arbeiten, bis am Vorder- und Rückenteil beidseits 30 (40) 50 Maschen abgenommen sind. Man hat nun am Vorder- und Rückenteil je 44 Maschen und an den Ärmeln je 22 Maschen = 132 Maschen. Noch 3 cm im Bundmuster stricken und alle Maschen locker abketten. Die Seitennähte und die unteren Ärmelnähte schließen.


Zeichenerklärung

-  = 1 Randmasche
-  = 1 Masche links
-  = 1 Masche rechts
-  = 2 Maschen rechts zusammenstricken
-  = 2 Maschen überzogen zusammenstricken

-  = 2 Maschen nach links verzapfen (1 Masche auf der Hilfsnadel vor die Arbeit legen, die folgende Masche wie angegeben stricken, dann die Masche der Hilfsnadel wie angegeben stricken)

-  = 2 Maschen nach rechts verzapfen (1 Masche auf der Hilfsnadel hinter die Arbeit legen, die folgende Masche wie angegeben stricken, dann die Masche der Hilfsnadel wie angegeben stricken)

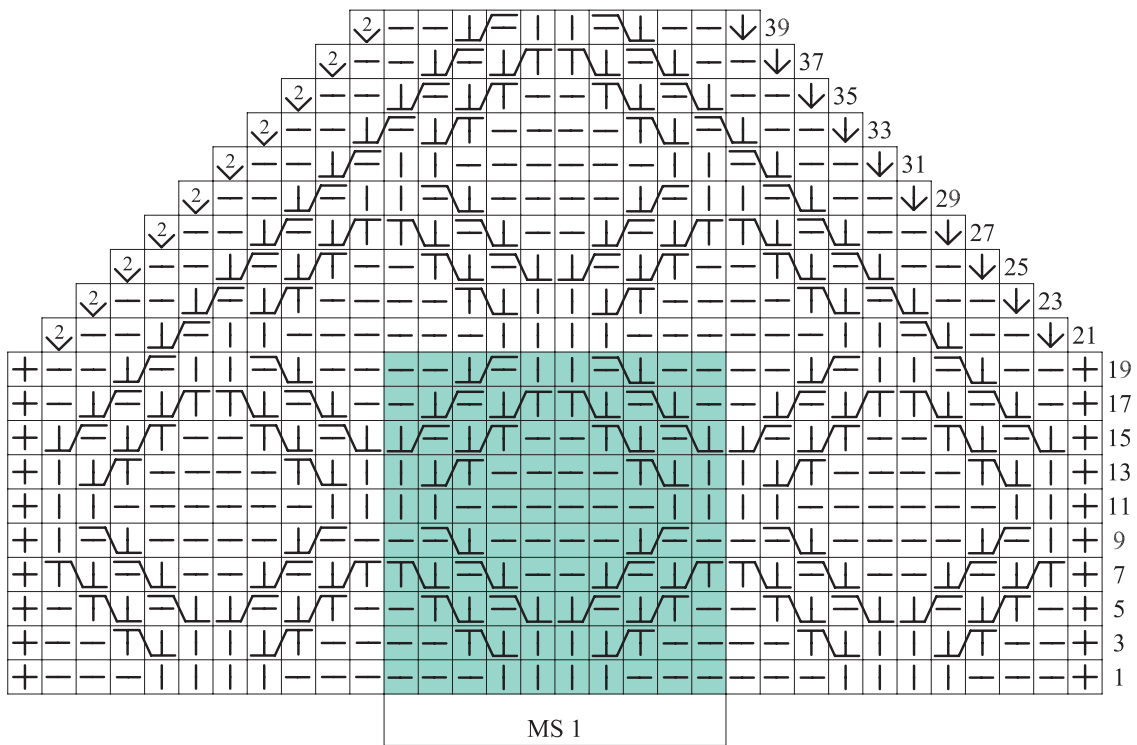
-  = 4 Maschen nach links verzapfen (2 Maschen auf die Hilfsnadel vor die Arbeit legen, 2 Maschen rechts stricken, dann die 2 Maschen der Hilfsnadel rechts stricken)

-  = 4 Maschen nach rechts verzapfen (2 Maschen auf die Hilfsnadel hinter die Arbeit legen, 2 Maschen rechts stricken, dann die 2 Maschen der Hilfsnadel rechts stricken)



Anleitung aus Woolly Hugs Maschenwelt 08/2020

Häkelschrift 1



Häkelschrift 1

